

Sasebo Kyosai Hospital Communication Paper

きょうさいだより



理念
博愛の精神・人の和・自己研鑽

目標

1. 私達は、地域のみなさんのニーズに応え、信頼してもらえる医療を目指します。
2. 私達は、他の医療機関と共に、地域のみなさんの診療と健康増進に努めます。
3. 私達は、新しい医学、医療の知識と情報を取り入れ、常に自己啓発に努めます。
4. 私達は、それぞれが自己の責任を自覚し、安全な診療を目指します。
5. 私達は、病める人の苦しみや喜びを分かち合える心をもって診療に努めます。

写真コンテスト入賞作品「海の街サセボ」 橋本 佳和

SASEBO KYOSAI HOSPITAL

〒857-8575 長崎県佐世保市島地町10番17号

(代表)TEL0956-22-5136

患者紹介受付専用FAX ☎ 0120-12-2067

ホームページ

<http://www.kkr.sasebo.nagasaki.jp>

急患室直通FAX電話

0956-22-6052 (代表)FAX 0956-25-0662

※休日・夜間のご連絡は、急患室直通の番号でご連絡下さい。

ごあいさつ

院長 福井 仁士

もと佐世保共済病院看護婦・看護学生の腰ベルトのバックル

写真は、以前の佐世保共済病院看護婦さんおよび付属看護婦養成所の看護学生さんの腰ベルトのバックルである。これは、看護婦養成所を卒業した看護婦OBの方が持っておられるものである。佐世保共済病院看護婦養成所は、明治44年当院の開設間もない頃、日本赤十字社の依頼を受けて佐世保海軍工廠共済会病院赤十字社救護院養成所として始まり、大正7年から佐世保海軍共済会病院付属看護婦養成所と改称し、昭和36年の閉校まで50年間にわたり1,124名の看護婦・准看護婦を世に送り出している。

バックル中央の留め金には日本海軍の碇(イカリ)の模様が描かれている。そこで海上自衛隊佐世保資料館で日本海軍のいろいろなバックルを調べてもらったところ、共済病院のバックルと同じものはないことがわかった。さらに、共済病院バックルの碇の上に3重の輪を有する模様があり、これは"共"の字を表したものであるという指摘を受けた。すなわち、このバックルは佐世保共済病院独自のものであることがわかった。

同じバックルの付いたベルトは、20年以上前に九大病院に勤務していた佐世保出身の看護婦さんがつけていたことを私は覚えている。彼女は、佐世保共済病院看護婦養成所の出身であった。また、戦前私が子供のころ、日本海軍のバックルのついたバンドを持っていた。ガチャリとしまる感触が快かったことを今でも覚えている。これは私の祖父の弟が海軍大尉として佐世保鎮守府で退役しているもので、私に伝わったものと思う。したがって、私はこの佐世保共済病院看護婦さんのバックルに懐かしさを感じる。

すでに、戦後60年以上を経過して戦前を知る人たちはだんだん少なくなっている。このバックルを覚えている人たちにとっては、若いころの良しきにつけ悪しきにつけ思い出を誘うものでしょう。



海軍の碇の上に共済病院の"共"の字が描かれている

第7回

佐世保共済病院講演会市民公開講座

テーマ: 眼の病気—失明を防ぐために

■平成19年8月11日(土) 14:00~17:00 ■場所: アルカス中ホール

1. 開演の挨拶 (入場無料)
福井仁士 院長 14:00~14:05
2. 講演
 - ① 内尾英一 教授(福岡大学眼科) 14:05~15:00
演題: 「**角膜・水晶体疾患について**」 座長: 宇野英明 眼科医長(佐世保共済病院)
 - ② 久保田敏昭 准教授(産業医科大学眼科) 15:00~15:55
演題: 「**緑内障で失明しないために**」 座長: 浦口敬治 医師(浦口眼科医院)
 - ③ 石橋達郎 教授(九州大学眼科) 15:55~16:50
演題: 「**網膜疾患について**」 座長: 福井仁士 院長(佐世保共済病院)
3. 閉会挨拶 木寺義郎 副院長(佐世保共済病院) 16:50~17:00

内科部長就任のご挨拶

お か む ら ひ で き
内科部長 岡村 秀樹

平成19年4月1日付けで林田一洋先生の後任の内科部長として赴任いたしました。

共済病院には昭和61年から約2年間勤務した経験があり、ほぼ20年ぶりの佐世保は懐かしく、感慨深いものがあります。

さて、私が医師となってから30年近く経ち、医学は格段の進歩を遂げております。医療のIT化も進んでおり、電子カルテも身近な存在となってまいりました。その一方で、新研修医制度に端を発した医師の偏在による人手不足も手伝って、医師の負担は以前とは比べ物になりません。解決すべき問題はいろいろありますが、「患者さんのために、より良い医療を行いたい」という医療関係者の気持ちは、昔から不変のものであります。共済病院の理念である「博愛の精神、人の和、自己研鑽」をモットーに皆様のための医療を実現すべく努力してまいり所存です。どうぞ宜しくお願いいたします。



- 出身地:愛媛県松山市
昭和55年
岡山大学医学部卒業
- 主な職歴
[昭和61年]佐世保共済病院
[昭和63年]九州大学医学部
第一内科助手
[平成元年]松山赤十字病院
[平成2年]同 内科副部長
[平成4年]北九州市立門司病院
内科部長
[平成5年]下関市立中央病院
内科医長
[平成16年]同 内科部長
- 専門領域
血液疾患
- 所属学会
日本内科学会
日本血液学会
日本臨床血液学会

呼吸器外科医長就任のご挨拶

呼吸器外科医長

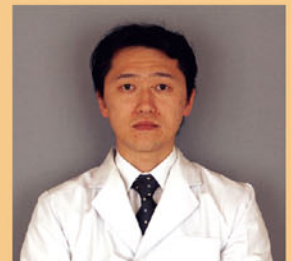
た け た ゆ う じ
武田 雄二

この度、平成19年4月付で外科・呼吸器外科に着任致しました。

大学卒業後は佐賀医科大学胸部外科に入局し、心臓血管外科・呼吸器外科領域疾病の研修及び経験ののち、現在呼吸器外科領域疾病(肺がん・縦隔腫瘍・嚢胞性疾患等)を中心に診療にあたりております。

呼吸器外科領域疾病のなかでも肺がん診療に携わることが多いのですが、肺がんは悪性新生物の部位別死亡数の中でも最も多い疾病の一つです。近年デバイスの進歩や治療戦略が変化したとはいえ年間死亡数が男性45,000人・女性15,000人に達する疾病であり、一人でも多くの患者さんのニーズに沿った医療を提供するべく、呼吸器内科医をはじめ他科の先生・近隣の諸先生方とも密接に連携し診療にあたりていきたいと考えております。

最後に、今回約2年ぶりとなりますが当院でも呼吸器外科診療再開となりましたので、呼吸器疾病等の御紹介宜しくお願い申し上げます。



- 出身地:熊本市
平成9年
佐賀医科大学卒業
- 主な職歴
[平成9年]佐賀医科大学
胸部外科入局
[平成15年]新古賀病院
呼吸器外科
[平成18年]国立がんセンター
中央病院研修
- 専門領域
外科(呼吸器外科)
- 所属学会
日本外科学会
日本胸部外科学会
日本呼吸器外科学会
日本肺癌学会
日本呼吸器内視鏡学会
日本心臓血管外科学会
日本血管外科学会
日本循環器学会

【はじめに】

今回は眼科の現在の診療状況及び今回導入となった加齢黄斑変性症に対する光線力学療法(PDT)について御紹介させていただきたいと思っております。



診療状況について

○外来は2診制にて月曜日から金曜日の午前中毎日行っております。火、水、金曜日の午後には特殊再来として、蛍光眼底造影検査や糖尿病網膜症、網膜静脈閉塞症、網膜裂孔、後発白内障に対するレーザー治療、外来小手術、術前検査、眼瞼痙攣に対してボツリヌス毒素注射を行っております。また、小児の診察も午後には予約制にて行っております。当院には視能訓練士がおりますので専門的な検査が行えます。

昨年より眼科外来も予約制を導入しております。これは、当院へ定期的を受診される患者さんの、診療の待ち時間の短縮を目的としたものです。御理解、御協力のほど宜しくお願い申し上げます。

○手術は月曜日、木曜日の午後に行っております。内容は白内障手術、硝子体手術、緑内障手術、網膜剥離手術、眼瞼手術、斜視手術などです。日帰り手術も行っておりますので担当医と御相談させていただきたいと思っております。

加齢黄斑変性症と光線力学療法について

○眼の構造と働き

眼に入った光の情報は「角膜」「水晶体」「硝子体」を通して「網膜」の上に像を結びます。その情報は「視神経」を通じて「脳」に伝えられ、最終的に映像として認識されます。眼の働きはしばしばカメラに例えられ、水晶体はレンズ、網膜はフィルムの働きをしています。網膜の中心部が黄斑と言う部分です。ちょうど物を見る中心となります。(図1)

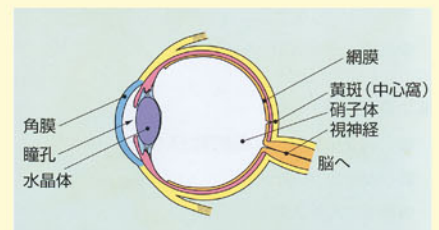


図1: 眼球の基本構造

○加齢黄斑変性症について

網膜と脈絡膜(網膜の外側を取り囲む血管が豊富な膜)の間にはブルッフ膜と言う境があります。その境が悪くなってしまう、そこに脈絡膜から新生血管と言う脆い血管が発生します。(図2)それが破けて出血したり、水が漏れたりします。これが物を見る中心(黄斑)に起こる病気です。中心が傷むと見たいところ(視野の真ん中)が見えなくなったり、歪んで見える症状がでます。(図3)

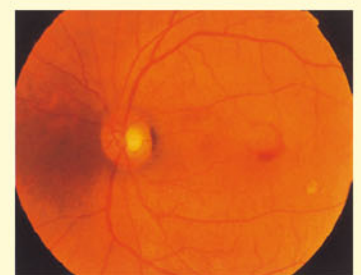
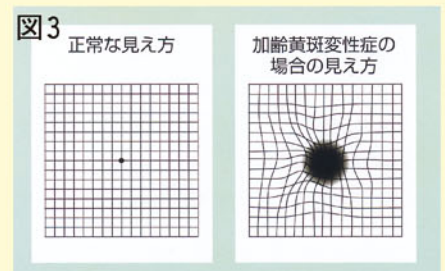


図2: 網膜の病変



○光線力学療法について

加齢黄斑変性症によって生じる新生血管は、視力を急速に低下させる危険性があります。それに対し、新生血管の進展を外科的手術を行うことなく遅らせる、あるいは退縮させ視力の維持または視力の改善を行うのが光線力学療法です。光に反応する薬剤(ビスダイン)を体内に注入した後に、病変部にレーザーを照射

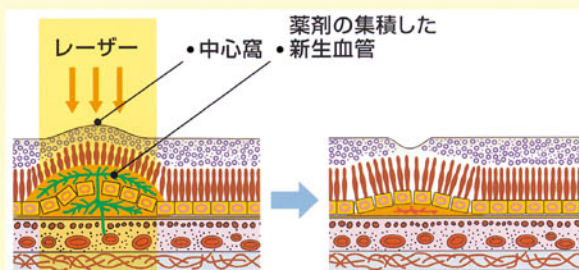


図4

する治療法です。(図4)弱いレーザーによって薬剤を活性化させ、網膜へのダメージを抑えながら、新生血管を退縮させます。しかしこれは根治的な治療ではなく、継続的に実施する治療法です。最初の治療で閉じた血管は再び開いてしまうことがありますので、3ヶ月毎の蛍光眼底造影検査を行い、必要に応じて施行します。レーザーは外来にて行います。点滴を15分間行い、レーザーを83秒照射します。特に痛みなどはありません。

ビスダインは光に感受性のある薬物です。そのため治療後は太陽光より全身を守る必要があります。(図5)蛍光灯やテレビの光などは全く問題ありませんので、家庭での日常生活には支障がありませんが、治療後お薬が体内より排泄されるまで48時間かかりますので、2日間は入院での管理を行います。当院6階南病棟に専用のスペースを用意しております。



図5:太陽光より身を守る服装

【終わりに】

以上簡単では御座いますが加齢黄斑変性症と光線力学療法について御説明させていただきました。他にも様々な疾患はございますが、いずれも早期発見、早期治療が重要です。なにか少しでも気になることがあれば、お気軽に御相談下さい。

診療案内

●外来診療日

- ・月～金の午前
- (水曜日の午後は術前検査と特殊再来(要連絡))
- (手術は月曜日と木曜日の午後)



PDT(光線力学療法)システム

新採用医師の紹介

- ①出身大学・卒業年度 ②在籍医局
③専門領域 ④出身地 ⑤趣味、その他一言



なかふさ じゅんじ
皮膚科医長 中房 淳司

- ①宮崎医科大学 H2年卒
②佐賀大学 皮膚科
③皮膚科一般 ④宮崎県
⑤ゴルフ・バトミントン
高脂血症にもかかわらず佐世保バーガーをす
べて食べつくす所存で
す。



はなだ ますお
整形外科 花田 麻須大
①九州大学 H10年卒
②九州大学 整形外科
③整形外科一般 ④福岡県
⑤時間ができたら本を読みたいと
思います。よろしくお願いします。



うせ ただすけ
麻酔科 鵜瀬 匡祐
①長崎大学 H11年卒
②長崎大学 麻酔科
③麻酔科一般 ④長崎県
⑤ゴルフ。ですがなかなか上達しま
せん。鍛えてやって下さい。



うめざき みな
産婦人科 梅崎 美奈
①川崎医科大学 H11年卒
②九州大学 産婦人科
③不好・内分泌 ④福岡県
⑤いろいろ御相談させていただく
事もあるかとおもいますがよろし
くお願い致します。



たなか ともあき
整形外科 田中 智顕
①九州大学 H12年卒
②九州大学 整形外科
③整形外科一般 ④宮崎県
⑥これといった趣味はありません
が飲むのは好きです。



むらた かずたか
外科 村田 一貴
①久留米大学 H13年卒
②久留米大学 外科
③外科一般 ④山口県
⑤映画が好きです。音楽も好きです。
美しいものが好きです。まだまだ若
輩者で、ふつつかな私ですけれども、
どうかよろしくお願いします。



わた なべ さとし
耳鼻咽喉科 渡邊 智
①福岡大学 H13年卒
②九州大学 耳鼻咽喉科
③耳鼻咽喉科一般 ④福岡県
⑤音楽鑑賞



なかがわ のりゆき
整形外科 中川 憲之
①九州大学 H14年卒
②九州大学 整形外科
③整形外科一般 ④長崎県
⑤佐世保を楽しみます！



gotanda ゆきと
外科 五反田 幸人
①長崎大学 H15年卒
②久留米大学 外科
③外科一般 ④大分県
⑤佐世保にきて全く話せない英語
がしゃべれるようになれば良いな
あとと思っています…。みなさんよろし
くお願いします。



いわ なが いわお
産婦人科 岩永 巖
①徳島大学 H15年卒
②九州大学 産婦人科
③産婦人科一般 ④福岡県
⑤クラシックギター・オートバイ・
野球



すみ あき こ
放射線科 角 明子
①久留米大学 H15年卒
②久留米大学 放射線科
③放射線科一般
④佐賀県
⑤のんびりすること・買い物



つち はし かずよ
放射線科 土橋 一代
①久留米大学 H16年卒
②久留米大学 放射線科
③放射線科一般
④広島県
⑤ドライブ、ショッピングが好きです。
佐世保は初めての所なので色々教
えて下さい。



いじち かよ
内科 伊地知 佳世
①鹿児島大学 H16年卒
②九州大学 呼吸器内科
③呼吸器科 ④鹿児島県
⑤佐世保ははじめて住むので、これ
からいろいろ開拓していこうと思
ってます。おすすめスポット・おい
しい食べ物など教えて下さい。



なか の りょう
内科 中野 良
①福岡大学 H17年卒
②佐賀大学 消化器内科
③内科(消化器内科) ④佐賀県
⑤現在、車のローンで文字どおり「火
の車」です。財布もキーホルダーも、
携帯ストラップも「ホルスミス」
のものを愛用しています。



かわむら よしか
整形外科 河村 好香
①大分大学 H17年卒
②九州大学 整形外科
③整形外科一般 ④大分県
⑤バドミントン、JanneDaArcのラ
イヴ、大分トリニータの応援、ドラ
イブ。

OB に聞く Part. 9

馬場眼科

佐世保市松川町4-10
(0956)22-8838

ばばひろゆき

院長 馬場裕行先生

今回はいつもご紹介いただいている馬場裕行先生をお尋ねしました。



Q 当院との御縁は？

A 以前松尾眼科に勤務していた時、共済病院へ手術応援に行くようになりました。平成2年から5年まで、木曜日に手術して金曜日に回診を続けていまして、平成5年末に現在地に開業しました。

Q 当時の状況は如何でしたか？

A 白内障・緑内障が主でしたが、網膜剥離や眼底骨折などの外傷もあり、若い先生方と一緒に色々手術をしました。

Q 馬場眼科の特色は？

A 私の専門は緑内障ですが、最近は甲状腺疾患による複視などの眼症状の治療なども増えています。病床がないので手術は局所麻酔で行っています。

御多忙の中、取材御協力有難うございました。当院の若い医師達への御指導を今後共よろしくお願い致します。

インタビューアー／編集委員長 萩原 博嗣

Q 共済病院への御注文などは？

A 最近PDT(光線力学療法)の装置が共済病院に入った事で患者さんを紹介する機会が増えました。

今後、入院、全身麻酔が必要な場合などに、共済病院のオープンシステムを利用して、共同で治療する連携関係をすすめたいものと思っています。宇野先生の御活躍に期待しています。



■後方中央が馬場先生

TOPICS ~本館1階待合いホール改修工事~ 管財課長 三溝 典明

平成3年、北館南病棟新築工事に合わせて本館1階の改修工事が行われましたが、空調設備の老朽化等に伴い、本館1階待合いホールの改修工事を行うことになりました。今回の工事では、「明るくて落ち着いた雰囲気があり、色々な情報提供が行える待合いホール」を目指しております。また、今まで少し窮屈であった売店の内部を広くし、車椅子の患者様が利用しやすいように計画しております。工事期間中、皆様には大変ご迷惑をお掛け致しますがご協力を宜しくお願い致します。

(工期 平成19年2月23日～8月13日)



(完成予想図)

編集後記

当院のホームページで「きょうさいだより」のバックナンバーを見ることができるようになりました。2001年9月発行の創刊号を見ると、内容をどのようなものにするのか頭を悩ませた懐かしい日々を思い出しました。これからも読みやすく充実した「きょうさいだより」を提供していきたいと思っております。みなさんの貴重なご意見をお待ちしております。

編集委員 谷口 友佳子

科	役職	医師名	月		火		水		木		金		備考（専門分野・特徴など）
			午前	午後	午前	午後	午前	午後	午前	午後	午前	午後	
内科	部長	岡村 秀樹			●		●				●		血液疾患
	医長	松見 里美	●				●				●		消化器疾患
	〃	野口 誠司	●		●				●				肝臓・胆嚢・膵臓疾患・消化器疾患
	〃	金子 武生	●				●				●		循環器疾患
	〃	藤澤 伸光	●				●				●		呼吸器疾患
	〃	村上 謹士郎			●				●		●		循環器疾患
	〃	久間 文明			●		●		●				循環器疾患
	〃	原口 総一郎	●						●		●		腎臓疾患
	〃	松永 圭司			●						●		消化器疾患
	医員	宮原 貢一	●						●				消化器疾患
	〃	伊地知佳世			●				●				呼吸器疾患
〃	中野 良					●				●		消化器疾患	
		糖尿病教室			●		●		●		●		※詳細は内科外来へお尋ね下さい。
小児科	部長	岡 尚記	●		●						●		小児一般
	医長	合田 裕治	●				●		●				小児アレルギー疾患
	医員	池田 修三			●				●		▲		気管支喘息
	〃	蓮把 朋之	▲				●				●		※▲は未熟児回診後の診療のため、開始時間が遅れます。
	乳児健診					●							火曜 PM1:00～
	慢性外来							●					水曜 PM2:00～
喘息外来									●			木曜 PM2:00～	
外科	外科顧問	松永 章							●				内視鏡下外科・一般外科・消化器外科
	部長	松本 敦 (●)					●		●				内視鏡下外科・一般外科・消化器外科（月曜日は紹介のみ受付）
	医長	澤田健太郎	●				●						血管外科・一般外科
	〃	川畑 方博			●						●		一般外科・肝胆膵外科
	〃	原田 洋			●						●		一般外科・消化器・乳腺外科
	〃	武田 雄二			●						●		呼吸器外科
医員	村田 一貴	●				●						一般外科・消化器外科	
〃	五反田幸人							●				一般外科・消化器外科	
脳神経外科	院長	福井 仁士	●				●						脳腫瘍、脳血管障害、頭部外傷、脊椎外科
	部長	金子 陽一							●		●		小児脳神経外科、顔面痙攣、三叉神経痛の外科手術
	医員	井上 大輔	●						●				
神経内科	医員	高倉 由佳									●		神経内科疾患一般（要予約）
整形外科	診療部長	萩原 博嗣	●				●				●		骨関節疾患全般
	医長	久我 尚之			●		●		●				・股・膝関節の関節形成術、人工関節置換術
	〃	寺本 全男	●						●		●		・膝・肩・手・肘の鏡視下手術
	医員	花田麻須大	●		●						●		・脊椎外科、腰部疾患手術
	〃	田中 智顕			●				●		●		・肩・手の外科
	〃	中川 憲一	●		●		●		●				・リウマチ、スポーツ整形外科、足の外科など
〃	河村 好香					●		●				・骨・軟部腫瘍	
皮膚科	医長	中房 淳司	●	●	●		●		●	(●)	●		湿疹、アレルギー性皮膚炎、皮膚感染症、爪・毛疾患
	医員	御塚加奈子	●	●	●		●		●	(●)	●		皮膚小手術（火・水・金の午後） ※木曜の午後は隔週交代で診療
泌尿器科	部長	山田 潤	●				●				●		尿路結石、尿路腫瘍、前立腺疾患
	医長	犬塚 周			●				●		●		体外衝撃波結石破碎術（ESWL）
	〃	中村 貴生	●						●				尿失禁、尿路感染
	医員	東武 昇平			●		●						
産婦人科	副院長	木寺 義郎	●				●				●		産科・周産期医療、不妊症・内分泌疾患
	医長	鶴地 伸宏	●		■		●		●				体外受精・胚移植術、腹腔鏡下手術
	〃	新谷 可伸			●		●		■		●		更年期・婦人科疾患
	医員	梅崎 美奈	●		●				●		■		※●：婦人科診療日 ■：産科診療日
〃	岩永 巖	●■				●■				●			
眼科	医長	宇野 英明	●		●		●	●	●		●		白内障手術、緑内障手術、硝子体手術、網膜剥離手術、眼瞼下垂手術
	医員	小山田 剛	●		●		●	●	●		●		翼状片手術、レーザー光凝固術、眼瞼痙攣のボツリヌス注射など ※水曜の午後は術前検査と特殊再来（要連絡）
耳鼻咽喉科	医長	佐藤 公治	●		●		●		●	●	●		アレルギー性鼻炎のレーザー治療・小児の耳鼻咽喉科疾患
	医員	渡邊 智	●	●	●		●		●		●		耳・鼻・咽喉頭・頸部などの手術
放射線科	医長	野々下政昭	※検査・画像診断についてのお申し込み・お問合せは、外来までお電話下さい。									MRI、CT、RI、血管造影、超音波検査	
	医員	角 明子										消化管造影、内視鏡検査	
	〃	土橋 一代										内視鏡下手術（ポリープ切除）	
麻酔科	部長	深野 拓	●				●		●				月～金午前ペイン外来
	医長	吉村 真紀	●						●		●		月～金午後は手術麻酔
	医員	鶴瀬 匡祐			●		●				●		
	〃	木本 文子	●		●				●				
	〃	小野 春奈			●		●						
〃	別府 幸岐									●			
歯科・口腔外科	医長	川村 英司	●	●	●	●	●	●	●	●	●	●	歯科・口腔外科（紹介患者のみ新患受付）
			顎変形症（外科的矯正）・インプラント・歯牙移植・顎関節症・マウスピースなど										